



Bu proje Avrupa Birliđi tarafından finanse edilmektedir.
This project is funded by the European Union.

Dayanıklı Sivil Toplum için El Ele

Politika Belgesi Türkiye'nin Afetlere Dayanıklılığı için Kilit Paydaşlar Arasındaki İşbirliđi Alanlarının Belirlenmesi



Bu proje Avrupa Birliđi tarafından finanse edilmektedir.
This project is funded by the European Union.

*“Bu yayın Avrupa Birliđinin maddi desteđi ile hazırlanmıřtır. İerik tamamıyla İklım Arařtırmaları Derneđi sorumluluđu altındadır ve Avrupa Birliđinin grřlerini yansıtmađ zorunda deđildir”
 (“This publication was produced with the financial support of the European Union. Its contents are the sole responsibility of Climate Research Association and do not necessarily reflect the views of the European Union”)*



Bu proje Avrupa Birliği tarafından finanse edilmektedir.
This project is funded by the European Union.

1. Türkiye'nin Afet Risk Yönetimi Çerçevesi

Türkiye, 2009 yılında entegre bir afet risk yönetim sistemini benimsemiştir ve gerekli kurumsal ve operasyonel değişiklikleri uygulama sürecindedir. Türkiye, 1958'de çıkarılan ilk kanunla, bölgedeki sivil koruma sistemi kuran ilk ülkelerden biri olmuştur. Sivil savunma sistemi, değişen risk profiline uyum sağlama zorunluluğundan doğmuş ve son sivil savunma sisteminin kurulmasıyla yeniden tasarlanmıştır. AFAD, Afet ve Acil Durum Yönetimi Başkanlığı, 2009 yılında entegre bir afet yönetim sistemine geçişe işaret ediyor. AFAD, (1) çoklu tehlikeler, (2) çoklu aşamalar ve (3) çoklu hedef grupları kapsayan bir sisteme doğru yapılan bir değişime öncülük etmektedir. Sistemin odağı ortaya çıkan yeni tehditlerle birlikte değişme eğilimindedir. Örneğin, deprem, mülteciler ve pandemi konusunda güçlü bir kapasite oluşturuldu. AFAD'ın da kendine göre iklimsel tehlikeler konusunda daha fazla çalışması gerekiyor. Aşamalar açısından AFAD, 2010 yılında can güvenliği ile ilgili aktörleri, görevlerini ve koordinasyon mekanizmasını belirleyen Türkiye Afet Müdahale Planını (TAMP) geliştirmiştir. Yıllar içinde 81 ilin her biri kendi planını geliştirmiş ve test etmiştir. AFAD, 2022 yılında 81 ilin risk azaltma planlarını (IRAP) tamamlamış ancak planlar henüz onaylanmamış veya uygulanmamıştır. Ve AFAD, Türkiye Afet İyileştirme Planını geliştirme sürecindedir. Özetle, ulusal afet risk yönetimi bir afet sırasında (afet yönetimi) en güçlü plandır ve öncesini (risk yönetimi) ve sonrasını (kurtarma) yönetme kapasitesini geliştirmektedir. Hedef kitle açısından can güvenliği ve vatandaş odaklıdır. İşletmeler, yönetim yapısı, altyapı ve ekosistemler henüz tam olarak entegre edilmemiştir.

1.1. Afet Risk Yönetimi Çerçevesi - Müdahale

Türkiye'nin afet risk yönetimi başlangıçta müdahaleye odaklanmaktadır. Müdahale, can güvenliği, aile birleşimi, temel ihtiyaçlar ve ruh sağlığı hizmetlerini içerir. İlk 72'de ana odak can güvenliğidir. Bunun nedeni, bir olayı izleyen ilk 72 saat boyunca belirsizliğin doruk noktasına ulaşmasıdır. Genelde krizler, bir uyarı veya yardım çağrısı olduğu anda başlar ve hedeflere ulaşıldığında sona erer. Referans etkisi, can güvenliği (ilk 1 saat), aile birleşimi (ilk 6 saat) ve temel ihtiyaçlar (12-72 saat arası) üzerindeki herhangi bir etkiyi kapsar. İlk saat hayatta kalmayı (beden sağlığı) ve işlevselliği (ruh sağlığı) sağlamalıdır. İkinci hedef - krizi takip eden 6 saate kadar - ailenin ve sevdiklerinin güvenliği ve yeniden bir araya gelme sorumluluğudur. Üçüncüsü, temel ihtiyaçlar (örneğin güvenlik, yiyecek ve su, barınma, hijyen ve giyim) özelinde kendine yeterlilik 12 ila 72 saat arasında güvence altına alınmalıdır.

1.2. Afet Risk Yönetimi Çerçevesi – TAMP

TAMP, tek başına resmi bir çerçeve olarak bunu iyi bir şekilde sergiliyor. Müdahale için öncü koordinasyon kuruluşu olan AFAD, kısa süre önce ulusal afet müdahale planını (TAMP) tanıttı. TAMP, yasal olarak bağlayıcı bir belgedir ve ilgili bakanlıkların kanunlarında ve iç prosedürlerinde ayarlamalar yapılmasını, uygun mali mekanizmanın kurulmasını ve bakanlıklar bünyesinde personelin yeterli eğitimini gerektirir. TAMP, hazırlık ve müdahale operasyonlarının bel kemiğidir. TAMP artık yerel düzeyde 81 ilin her birinde bulunmaktadır. 2018 yılında başkanlık sistemine geçiş, merkezi ve yerel düzeyde karar vericilerin (komuta zincirindeki değişiklik) ve memurların (kurumsal hafıza kaybı) yüksek cirosu, ulusal afet risk yönetim sistemine stres katmıştır. TAMP, yasal olarak bağlayıcı bir belgedir ve ilgili bakanlıkların kanunlarında ve iç prosedürlerinde ayarlamalar yapılmasını, uygun mali mekanizmanın kurulmasını ve bakanlıklar bünyesinde personelin yeterli



Bu proje Avrupa Birliği tarafından finanse edilmektedir.
This project is funded by the European Union.

eğitimini gerektirir. TAMP, hazırlık ve müdahale operasyonlarının bel kemiğidir. Aşağıdaki Tablo 1, TAMP'ta yer alan temel işlevleri özetlemektedir¹.

<p>Hazırlık için;</p> <p>Etkili bir müdahale için (en azından 72 saat kapsamında) kapasite geliştirmeyi (ekipman, personel, malzeme), hizmet grubu acil durum operasyon merkezleri (EOC) kurmayı ve tatbikatlar/masa üstü tatbikatlar yapmayı ve eğitimler düzenlemeyi içerir.</p> <p>Yerel düzeyde, belediye başkanı da dahil olmak üzere yetkililer, senaryo bazlı yerel acil durum planlarının hazırlanmasından ve kritik altyapılar için risk değerlendirme ve önleme faaliyetlerinin yürütülmesinden sorumludur.</p> <p>Afet öncesi hizmet grubunun hazırlık çalışmaları kapsamında gerek duyulabilecek finansman ihtiyacı 5018 sayılı Kamu Mali Yönetimi ve Kontrol Kanunu kapsamında, kamu kurum ve kuruluşlarının stratejik planında yer alır.</p>
<p>Müdahale için;</p> <p>TAMP, Olay Komuta Sistemi ile uyumlu bir yapıya sahiptir.</p> <p>TAMP şunları savunur: (i) küçükten büyüğe çoklu afet yaklaşımı, (ii) hazırlık, müdahale ve kurtarma arasındaki tamamlayıcılık, (iii) tüm paydaşların rol ve sorumluluklarının ana hatlarını çizme ve (iv) olayın etkisi.</p> <p>TAMP, ulusal düzeyde 4 fonksiyon (operasyon, bilgi ve planlama, lojistik ve bakım, finans ve yönetim) ve 28 hizmet grubu etrafında organize edilmiştir. Plan, her bir hizmet grubuna liderlik etmek için anahtar çözüm sağlayıcısı olarak adlandırılan bir kamu yetkilisini atar. Her hizmet grubu kendi planını hazırlar ve AFAD, grupların genel koordinasyonunu sağlar ve on hizmet grubuna liderlik eder.</p> <p>Yerel düzeyde, TAMP, kilit çözüm sağlayıcıların yerel/bölgesel şubelerine atanan rollerin aynı dağılımıyla, il afet müdahale planlarıyla değiştirilir. İki hizmet grubu (nakdi bağışlar ve uluslararası destek & işbirliği) dışında yerel planlar TAMP ile aynı yapıya sahiptir.</p>

Tablo 1-TAMP'ın Temel İşlevleri

1.3. Afet Risk Yönetimi Çerçevesi – Kanun No. 6360 Büyükşehir Belediyeleri (2014)

2014 yılında, 6360 sayılı Büyükşehir Belediyesi Kanunu, çevre alanların sorumluluklarını merkezi yönetimlerden belediyelere kaydırarak önemli değişiklikler getirmiştir. Bu olumlu bir gelişme olmakla birlikte, afet risk yönetiminin ikincilliği ilkesi ile uyumlu olduğu için belediyeler yeni

¹ AFAD. (2013). Turkey Disaster Response Plan (TAMP). Retrieved from <https://www.afad.gov.tr/tr/2419/Turkiye-Afet-Mudahale-Plani>



Bu proje Avrupa Birliği tarafından finanse edilmektedir.
This project is funded by the European Union.

rollerinde zorluklar yaşamaktadır. Orman yangınları için özellikle önemlidir: birçok köy, artık belediyenin sorumlu olduğu kentsel mahalle olarak yeniden sınıflandırılmıştır. Fakat, belediyelerin itfaiye hizmetleri bu kırsal/kentsel alanlar için yeterli eğitime veya donanımına sahip değildir ve çoğu kaliteli hizmet sunmak için mücadele etmektedir.

2. İş Birliği

2.1 TAMP ve Akredite Kuruluşlar

AFAD, afet ve acil durum yönetimine aktif olarak katılmak isteyen sivil toplum kuruluşları için bir akreditasyon sistemi başlatmıştır. AFAD'ın akreditasyon sistemi kapsamında, ilgili kuruluşlar afet ve acil durum yönetimi konusunda ortak eğitim ve tatbikatlar almaktadır. Bu nedenle, akredite üyeler, gerektiğinde AFAD tarafından koordine edilen arama kurtarma faaliyetlerinde görevlendirilmektedir. Diğer 26 faaliyet alanından biri olan arama kurtarma faaliyetleri ile ilgili olarak son dönemde 7 farklı sivil toplum kuruluşundan 189 yeni üye akreditasyon belgesi almıştır. AFAD, akreditasyon planlarını tüm acil servisleri kapsayacak şekilde genişletmeyi planladığını duyurmuştur. AFAD müdahale ve risk azaltma planları, ormanların yanında kentsel alanlarda yaşayan gönüllü sayısını artırmayı, teknik eğitim vermeyi, simülasyon tatbikatları ve tatbikatlar yapmayı hedeflemektedir.

TAMP, orman yangınları için tasarlanmasa da, birden fazla aktörün koordinasyon sürecinde de faydalı olduğunu kanıtlamıştır. Bu da 10 yıllık bir süre içinde hem yerel hem de ulusal düzeyde tanınan ve kullanılan bir operasyonel araç haline geldiğini göstermektedir. Sivil toplumun STK'lar, dernekler, AFAD gönüllüleri ve özel sektör aracılığıyla hızlı bir şekilde harekete geçirilmesi de bu belgenin kayda değer bir başarısıdır. Ancak artan orman/orman yangınları riski, çeşitli düzeylerde bir paradigma değişikliği gerektirir. İlk olarak, sadece yangınların değil, sosyo-ekonomik sistemler (okul, hastane, tarım, turizm vb.) üzerindeki etkilerinin de senaryolara dayalı olarak daha etkin bir şekilde planlanması gerekmektedir. İkincisi, afetlerin öncesi/sırası/sonrasındaki görev dağılımına daha fazla aktörün dahil edilmesi gerekmektedir.

2.2 Öğrenci Toplulukları'nın Yasal Zemini

Öğrenci topluluklarının afetlerde yapabilecekleri çalışmalar yasal dayanaklarla temellendirilmelidir. Öğrenci Toplulukları'nın yasal temelini 2547 sayılı Yükseköğretim Kanunu (1981), 18301 sayılı Resmi Gazete'de yayımlanan Yükseköğretim Kurumları Mediko-Sosyal, Sağlık Kültür ve Spor İşleri Dairesi Uygulama Yönetmeliği (1984) ve Üniversiteler Öğrenci Toplulukları Yönergesi oluşturmaktadır. Bu kapsamda Öğrenci Toplulukları'nın kurulma amacı öğrencilerin sosyal, kültürel, sanatsal anlamda yetenekler kazanması ile öğrencilerin sosyal, kültürel, sanatsal alanlarda kendilerini geliştirmesi olarak tanımlanmıştır. Öğrenci topluluklarının dahil olabilecekleri krizler (1) kriz sonrası müdahale (Örn. 12. saat ve sonrası için yemek-su sağlanması), (2) faaliyet alanının risk içermesi (Örn. Dağcılık kulübü) şeklinde iki başlık altında toplanabilir. Bu çerçevede değerlendirildiğinde öğrenci toplulukları kriz ve kriz yönetimi konusunda yetki kazanabilir. Bununla beraber yetkilendirilmediyse ve kuruluş amacında açıkça belirtilmediyse kriz yönetiminden sorumlu tutulamaz. Krizlere müdahil olduğunda ise kurallara uymakla yükümlüdür. Kriz çıkması durumunda (ör. ihmal sebebiyle yaşanabilecek ölümlü kaza) öğrenci topluluğu değil Üniversite ihmali fark edemediği ve tüzel kişilik olduğu için sorumlu tutulabilir.



Bu proje Avrupa Birliği tarafından finanse edilmektedir.
This project is funded by the European Union.

2.3 Derneklerin Yasal Zemini

Derneklerin afetlerde yapabilecekleri çalışmalar yasal dayanaklarla temellendirilmelidir. Derneklerin yasal temelini 5253 sayılı Dernekler Kanunu (2004), 25772 sayılı Resmi Gazete’de yayımlanan Dernekler Yönetmeliği (2005) ve Dernek Tüzükleri oluşturmaktadır. Derneklerin kurulma amaçları tüzüklerinde belirtilmiştir. Genellikle tüzükte belirtilen çalışma alanları oldukça geniş tanımlanmıştır. Örneğin TÜSİAD Tüzüğünde, Madde 3: “Çalışma hayatı koşulları, eğitim, çevre koruma ve sosyal güvenlik alanlarında iş dünyasında düşünce ve hareket birliğinin sağlanması yönünde çalışmalar yapar.” ve TÜRKONFED Tüzüğünde, Madde 3: 18. “Her türlü bilimsel, sosyal, kültürel, teknik toplantı, gezi gibi faaliyetler düzenler; araştırma, inceleme, etütler yapar.” şeklindedir. Kriz bağlamında ise kurulma amacında yazan ve bağlantılı bulunan her faaliyeti gerçekleştirme hakkı vardır (örn. Kriz bağlantısı kurulabilecek bilimsel faaliyetler). Derneklerin krizlere dahil olabilecekleri alanlar (1) kriz öncesi bilgilendirme (Örn. bilimsel faaliyetler) ve (2) kriz sonrası müdahale (Örn. 12. saat ve sonrası için yemek-su sağlanması ve yardım amaçlı faaliyetler) şeklinde iki başlık altında toplanabilir. Bu çerçevede değerlendirildiğinde dernekler kriz ve kriz yönetimi konusunda faaliyet düzenleme yetkisine sahiptir. Kuruluş amacında açıkça belirtilmediyse kriz yönetiminden sorumlu tutulamaz. Müdahil olduğunda kurallara uymakla yükümlüdür (örn. Yardım toplama kuralları). İhmal sebebiyle yaşanabilecek bir hata sebebiyle tüzel kişiliğe sahip olduğu için sorumlu tutulabilir.

2.4 Vaka Çalışması – Afet Platformu²

Olaylar	Can Güvenliği	Ruh Sağlığı	Aile Birleşimi	Temel İhtiyaçlar
İzmir Depremi	N/A	N/A	N/A	X
Van Başkale Depremi	N/A	N/A	N/A	X
Edirne Sınırdaki Hareketlilik Krizi	N/A	N/A	N/A	X
Giresun Seli	N/A	N/A	N/A	X

²AFET PLATFORMU. Afetlere Müdahale. Retrieved from: <https://afetplatformu.org.tr/calismalarimiz/afetlere-mudahale/> (19/05/2022).

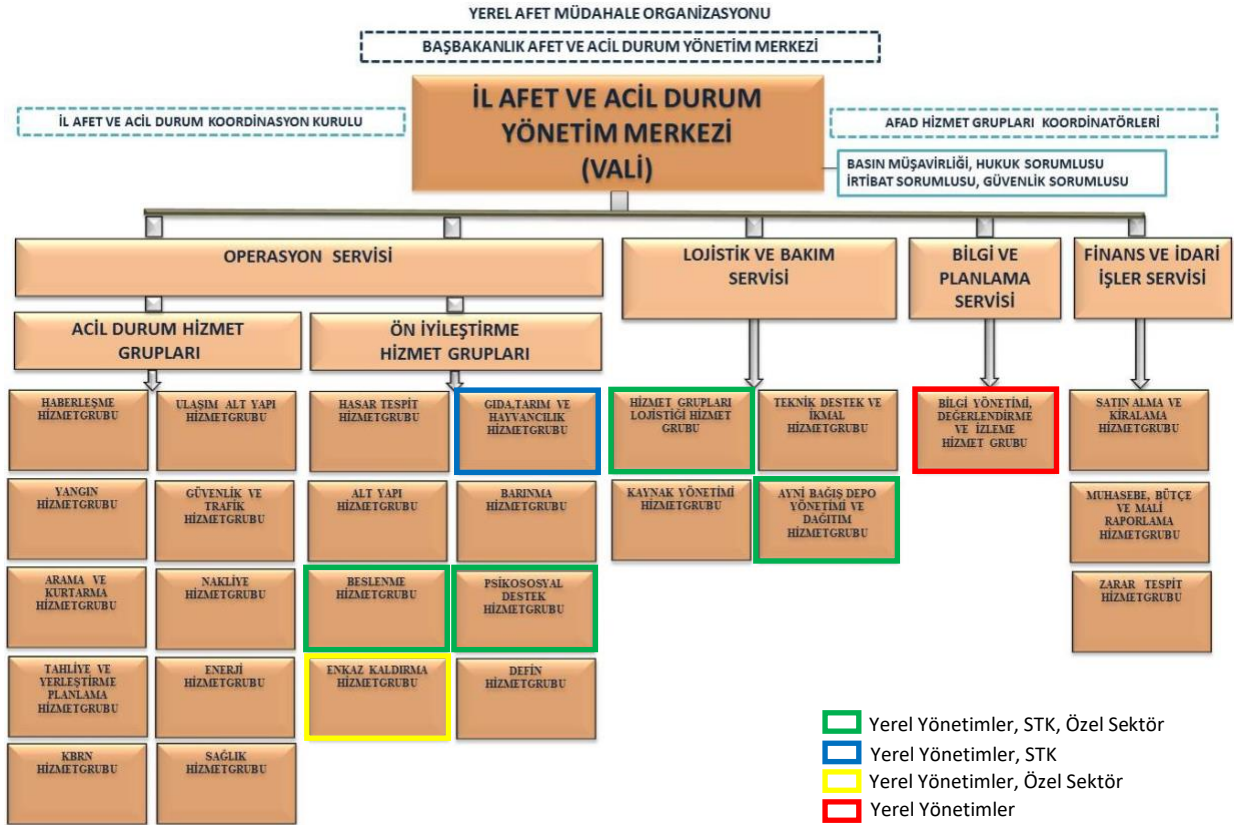


Bu proje Avrupa Birliği tarafından finanse edilmektedir.
This project is funded by the European Union.

3. Potansiyel İş Birliği Alanları

TAMP, kilit paydaşlar arasındaki iş birliği alanlarının belirlenmesi için temel oluşturmaktadır. Her bir paydaşın rolü plan dahilinde tanımlanmıştır. Planda bir afete müdahale sırasında yerine getirilmesi gereken tüm hizmetler “Hizmet Grubu” adı verilen ortak alanlarda toplanmıştır (Görsel 1). Hizmet Grubu içerisinde her bir paydaşın kendisine verilen ana çözüm ortağı veya destek çözüm ortağı rolü kapsamında ulusal ve yerel düzeyde tasarlanan müdahale organizasyonu içinde belirli sorumlulukları ve görevleri vardır. Bu kapsamda yerel yönetimlerin altının özellikle çizilmiş olduğu hizmet grupları Tablo 2’de sunulmuştur.

Resmi kuruluşlara ek olarak STK’lara ve Özel Sektöre de bu kapsamda belirli sorumluluklar ve görevler düşmektedir. Yapılan analiz sonucu Tablo 2’nin en son sütununda yerel yönetimlerin bu iki aktörle beraber yer aldığı alanlar gösterilmiştir. Sonuçların yerel düzeyde görselleştirilmiş hali ise Görsel 1’de sunulmuştur. Projenin hedef grubunu oluşturan bu üç aktörün de organizasyon içindeki rolleri Ana Çözüm Ortağı değil Destek Çözüm Ortağıdır. Var olan 26 hizmet grubu içinde yerel yönetimlerin dahil olduğu 7 grup varken, bunların 4 tanesinde ise diğer iki aktörle ortak çalışma alanlarının tanımlanmış olduğu görülmektedir.



Şekil 1: Yerel afet müdahale organizasyonu içinde hedef grupların “destek çözüm ortağı” rolü



Bu proje Avrupa Birliği tarafından finanse edilmektedir.
This project is funded by the European Union.

Tablo 2-Hedef Kitlelerin TAMP Sorumluluk Analizi

Hizmet Grubu	Ana Çözüm Ortağı	Destek Çözüm Ortağı	Hedef Kitle
1. Operasyon Servisi Acil Durum Alt Servisinin Hizmet Grupları			
Belediyenin sorumluluğu yok			
2. Operasyon Servisi Ön İyileştirme Alt Servisinin Hizmet Grupları			
Beslenme Hizmet Grubu	Kızılay	İçişleri Bakanlığı (Yerel Yönetimler), Sağlık Bakanlığı, Gıda, Tarım ve Hayvancılık Bakanlığı, Aile ve Sosyal Politikalar Bakanlığı (Sosyal Yardımlaşma ve Dayanışma Vakıfları), STKlar, Özel Sektör	Yerel Yönetimler, STKlar, Özel Sektör
Psikososyal Destek Hizmet Grubu	Aile ve Sosyal Politikalar Bakanlığı	Diyanet İşleri Başkanlığı, Gençlik ve Spor Bakanlığı, İçişleri Bakanlığı (Yerel Yönetimler), Kültür ve Turizm Bakanlığı, Milli Eğitim Bakanlığı, Sağlık Bakanlığı, Üniversiteler, Kızılay, STKlar, Özel Sektör	Yerel Yönetimler, STKlar, Özel Sektör
Enkaz Kaldırma Hizmet Grubu	Çevre ve Şehircilik Bakanlığı	İçişleri Bakanlığı (Yerel Yönetimler), Özel Sektör	Yerel Yönetimler, Özel Sektör
Gıda, Tarım ve Hayvancılık Hizmet Grubu	Gıda, Tarım ve Hayvancılık Bakanlığı	Çevre ve Şehircilik Bakanlığı, Gümrük ve Ticaret Bakanlığı, İçişleri Bakanlığı (Yerel Yönetimler), Sağlık Bakanlığı, STKlar	Yerel Yönetimler, STKlar
3. Bilgi ve Planlama Servisinin Hizmet Grupları			
Bilgi Yönetimi, Değerlendirme ve İzleme Hizmet Grubu	Afet ve Acil Durum Yönetimi Başkanlığı (AFAD)	İçişleri Bakanlığı (Yerel Yönetimler ve Güvenlik Birimleri), Ulaştırma, Denizcilik ve Haberleşme Bakanlığı (TÜRKSAT), Kalkınma Bakanlığı (Kalkınma Ajansları), Çevre ve Şehircilik Bakanlığı, Orman ve Su İşleri Bakanlığı, TÜBİTAK, Üniversiteler	Yerel Yönetimler
4. Lojistik ve Bakım Servisinin Hizmet Grupları			



Bu proje Avrupa Birliği tarafından finanse edilmektedir.
This project is funded by the European Union.

Hizmet Grupları Lojistiği Hizmet Grubu	Afet ve Acil Durum Yönetimi Başkanlığı (AFAD)	İçişleri Bakanlığı (Yerel Yönetimler), STKlar, Özel Sektör	Yerel Yönetimler, STKlar, Özel Sektör
Aynı Bağış Depo Yönetimi ve Dağıtım Hizmet Grubu	Aile ve Sosyal Politikalar Bakanlığı	Gençlik ve Spor Bakanlığı, Gıda, Tarım ve Hayvancılık Bakanlığı, Gümrük ve Ticaret Bakanlığı, İçişleri Bakanlığı (Yerel Yönetimler), Milli Eğitim Bakanlığı, Sağlık Bakanlığı, Dışişleri Bakanlığı, Kızılay, STKlar, Özel Sektör	Yerel Yönetimler, STKlar, Özel Sektör
5. Finans ve İdari İşler Servisinin Hizmet Grupları			
Belediyenin sorumluluğu yok			

Bu kapsamda ortak çalışma alanlarının Operasyon Servisi'nin Ön-iyileştirme Alt Servisi ile Lojistik ve Bakım Servisi'nde toplandığı görülmektedir. Bu alanların ortak özellikleri, organizasyonda büyük önem ve yük teşkil etmelerine rağmen diğer servis alanlarına göre kamu hizmeti olarak sunulma zorunluluğu konusunda daha esnek değerlendirilebilmeleridir. Örneğin, Operasyon Servisi'nin Acil Durum Alt Servisi'nin yerine getirdiği görevler personel, araç ve operasyonel kabiliyet açısından çok teknik ve yüksek tehlikeli saha uygulamaları içerirken, aynı servisteki Ön İyileştirme Alt Servisi'nin çalışmalarının bir kısmına (beslenme, barınma vb.) kısa oryantasyon programları ile gönüllüler dahil edilebilmektedir. Diğer bir örnek ise Bilgi ve Planlama Servisi ile Finans ve İdari İşler Servisi'dir. Buralardaki görevler ise yine gerektirdiği teknik birikim ve ilgili verilerin korunması bakımından ancak yetkili personelin gerçekleştirebileceği görevlerken, Lojistik ve Bakım Servisi'nin çalışmalarının bir kısmı (yardım personeline lojistik destek, aynı bağış depo yönetimi vb.) kamu, sivil toplum, özel sektör işbirliğine daha açık alanlardır. Bu çerçevede yapılan analiz sonucunda, Tablo 3'te proje hedef grupları için potansiyel işbirliği alanları maddeler halinde sıralanmıştır. Bu listede sunulan çerçeve, afetlere müdahalede bir işbirliği süreci yürütmek isteyen her bir aktör için bir rehber niteliğindedir.

Tablo 3- Potansiyel İş Birliği Alanları

Beslenme Hizmet Grubu
<ul style="list-style-type: none">- Afetzedelerin beslenme hizmetlerinin yürütülmesini sağlamak.- Beslenme için gerekli tesisler kurulmasını sağlamak.- Afet bölgesine yiyecek, içecek, su teminini sağlamak.- Gıda dağıtım standartlarını belirlemek.- Gıda tedarik zincirini kurmak ve dağıtımını yapmak.
Psikososyal Destek Hizmet Grubu
<ul style="list-style-type: none">- Afetlerde çalışacak olan bütün personele psikososyal destek eğitimlerinin verilmesini sağlamak.



Bu proje Avrupa Birliđi tarafından finanse edilmektedir.
This project is funded by the European Union.

- Afet hallerinde afetzedelerin temel ihtiyalarının ve psikososyal destek ihtiyalarının tespit edilmesini sađlamak.
- Tespit edilen ihtiyaların ve ihtiya sahiplerinin ilgili hizmet gruplarına bildirilmesini sađlamak.
- Afettede vatandařlara ve afet alanında alıřan personele psikososyal destek vermek.
- İncinebilir grupların ihtiyalarına özel güçlendirme alıřmaları yapmak. Afetten etkilenen korunmaya muhta bireyleri kurum bakımına almak.
- Afetzedelerin normal hayata uyum sađlaması iin sosyo-kültürel etkinlikler yapmak ve planlamak.

Hizmet Grupları Lojistiđi Hizmet Grubu

- İl Afet Acil Durum Yönetim Merkezi'nin kullanılamaz durumda olması halinde mobil afet yönetim merkezi sistemlerini devreye sokmak.
- Operasyon planlarında belirlenmiř olan konuřlanma alanında hizmet gruplarının hizmet vereceđi alanları ihtiyaca göre oluřturmak.
- Afet bölgesine giden personelin beslenme ve barınmasını sađlamak üzere gerekli tesisleri kurmak, iřletmek.
- 120 saatten sonra afet bölgesinde bulunan hizmet gruplarına ve hizmet grupları ile birlikte görev yapan STK' lara ihtiyalar dahilinde beslenme ve barınma hizmetleri sunmak.

Aynı Bađıř Depo Yönetimi ve Dađıtım Hizmet Grubu

- Dađıtım kriterlerini belirlemek.
- Gıda güvenliđi iin denetim yaptırmak ve sođuk hava depoları kurdurmak.
- Talep edilen ihtiyaları ilan etmek ve tedarik zinciri kurmak.
- Afetzedelere gönderilen aynı bađıřların önceden belirlenmiř depolarda toplanmasını ve tasnifini sađlamak.
- İleri dađıtım noktaları kurmak, yönetmek.
- Aynı bađıřların kayıtlarını tutmak.
- Gelen talep dođrultusunda yardımların dađıtım merkezlerine iletilmesini sađlamak.
- Yardım dađıtım merkezlerini belirlemek ve alıřtırmak.
- Yardım dađıtım alıřmalarını yürütmek